

**028 DRAG RACING**

**028.1 MÄÄRITELMÄ**

**028.2 MOOTTORIPYÖRÄURHEILUN KANSAINVÄLINEN JOHTO**

**028.3 MOOTTORIPYÖRÄKILPAILUJEN KANSAINVÄLISET SÄÄNNÖT**

**028.4 DRAG RACING MOOTTORIPYÖRÄURHEILUN KANSALLINEN JOHTO**

**028.5 ILMOITTAUTUMINEN**

**028.6 KILPAILUAJONEUVON ILMOITTAMINEN**

**028.7 KUMMISSÄÄNTÖ**

**028.8 LISENSIT**

**028.9 KILPAILIJOITA KOSKEVAT MÄÄRÄYKSET**

**028.9.1 Kilpailusääntöjen tunteminen ja niiden noudattaminen**

**028.9.2 Ajajan Vaihto**

**028.9.3 Ryhmän Muutos**

**028.9.4 Kilpailunumerot / Ryhmämerkinnät**

**028.9.5 Vaarallinen Kilpailuajoneuvo**

**028.9.6 Mainostus Ja Team-Merkit**

**028.10 RANGAISTUSMÄÄRÄYKSIÄ**

**028.10.1 Sääntöjen Rikkomus**

**028.10.2 Sääntöjen Soveltaminen**

**028.11 KIIHDYTYSAJON SÄÄNNÖT 2008**

**028.11.1 Voimassaolo**

**028.11.2 Osanotto**

**028.11.3 Pistelasku**

**028.11.4 Kilpailumenetelmä (SM- ja Suomen Cup)**

**028.11.5 Suomen Ennätys**

**028.11.6 Lähtöjärjestelyt**

**028.11.7 Varamiehet**

**028.11.8 Burnout**

**028.11.9 Radan Valinta**

**028.11.10 Lähtöalue Ja Lähtömenetelmä**

**028.11.11 Startti**

**028.11.12 Poissulkemisen Perusteet (SM Ja Suomen Cup Osakilpailuissa)**

**028.11.13 Kilpailun Keskeytyminen**

**028.11.14 Muuta**

**028.11.15 Bracket Racing**

- 028.12 DRAG RACEN TEKNISET SÄÄNNÖT MOOTTORIPYÖRILLE**
- 028.12.1 Ajajat
  - 028.12.2 Kilpailuajoneuvot
  - 028.12.3 Kilpailunumerot
  - 028.12.4 Polttoaineet
  - 028.12.5 Indeksi Ja Indeksien Kiristysjärjestelmä
  - 028.12.6 Kilpailuluokkien Sm-Arvo
- 028.13 TEKNISET YLEISSÄÄNNÖT MOOTTORIPYÖRILLE**
- 028.13.1 Moottori
  - 028.13.2 Jarrut
  - 028.13.3 Pakoputkisto
  - 028.13.4 Polttoainejärjestelmä
  - 028.13.5 Kytkin Ja Vaihteisto
  - 028.13.6 Voimansiirto
  - 028.13.7 Renkaat Ja Vanteet
  - 028.13.8 Etuhaarukka
  - 028.13.9 Katteet Ja Spoilerit
  - 028.13.10 Maavara
  - 028.13.11 Akku
  - 028.13.12 Lisäpainot
  - 028.13.13 Ilokaasu
  - 028.13.14 Tietokone
  - 028.13.15 Hätkäkatkaisija
  - 028.13.16 Muuta
- 028.14 JUNIOR BIKE (JRB)**
- 028.14.1 Yleistä
  - 028.14.2 Moottori
  - 028.14.3 Vaihteisto
  - 028.14.4 Runko
  - 028.14.5 Jousitus
  - 028.14.6 Jarrut
  - 028.14.7 Maavara
  - 028.14.8 Renkaat Ja Vanteet
  - 028.14.9 Minimipaino
  - 028.14.10 Käynnistys
- 028.15 STREET BIKE (SB)**
- 028.15.1 Moottori
  - 028.15.2 Pakoputkisto
  - 028.15.3 Kytkin Ja Vaihteisto
  - 028.15.3 Runko Ja Katteet
  - 028.15.4 Renkaat Ja Vanteet

- 028.16 SUPER GAS BIKE (SGB)**  
028.16.1 Moottori  
028.16.2 Kytkin Ja Vaihteisto  
028.16.3 Runko Ja Katteet  
028.16.4 Renkaat Ja Vanteet  
028.16.5 Wheelie Bars
- 028.17 PRO STREET BIKE (ProSB)**  
028.17.1 Moottori  
028.17.2 Vaihteet  
028.17.3 Kytkin  
028.17.4 Sytytysjärjestelmä  
028.17.5 Akku Ja Starttimoottori  
028.17.6 Katteet  
028.17.7 Runko  
028.17.8 Takahaarukka  
028.17.9 Hallintalaitteet  
028.17.10 Renkaat  
028.17.11 Wheelie Bars  
028.17.12 Paino
- 028.18 SUPER PRO STREET BIKE (SPSB)**  
028.18.1 Moottori  
028.18.2 Kytkin Ja Vaihteisto  
028.18.3 Katteet  
028.18.4 Runko  
028.18.5 Hallintalaitteet  
028.18.6 Wheelie Bars  
028.18.7 Renkaat
- 028.19 PRO HARLEY DRAGS (HD)**  
028.19.1 Moottori  
028.19.2 Kytkin Ja Vaihteisto  
028.19.3 Runko  
028.19.4 Renkaat Ja Vanteet  
028.19.5 Wheelie Bars  
028.19.6 Öljynkeräyssäiliö  
028.19.7 Minimipaino
- 028.20 STREET HARLEY DRAGS**  
028.20.1 Moottori  
028.20.2 Kytkin Ja Vaihteisto  
028.20.3 Runko Ja Katteet  
028.20.4 Takahaarukka  
028.20.5 Renkaat Ja Vanteet  
028.20.6 Wheelie Bars  
028.20.7 Paino  
028.20.8 Indeksitaulukko

- 028.21 PRO STOCK BIKE (P)**
  
- 028.22 COMPETITION / FUNNY BIKE (CB)**
  - 028.22.1 Moottori**
  - 028.22.2 Runko**
  - 028.22.3 Hallintalaitteet**
  - 028.22.4 Renkaat Ja Vanteet**
  - 028.22.5 Hätkatkaisija**
  - 028.22.6 Polttoainejärjestelmä**
  - 028.22.7 Räjähdyssuojaus**
  - 028.22.8 Lukitukset**
  - 028.22.9 Öljynkeräyssäiliö**
  - 028.22.10 Ohjaustanko**
  
- 028.23 SUPER TWIN TOP GAS (STTG)**
  - 028.23.1 Moottori**
  - 028.23.2 Kytkin Ja Vaihteisto**
  - 028.23.3 Runko**
  - 028.23.4 Renkaat**
  - 028.23.5 Polttoainejärjestelmä**
  - 028.23.6 Wheelie Bars**
  - 028.23.7 Etuhaarukka**
  
- 028.24 SUPER TWIN TOP FUEL (STTF)**
- 028.25 TOP FUEL BIKE (TFB)**
- 028.26 LAJIIN LIITTYVIÄ KOTISIVUJA**

## **028 DRAG RACING**

### **028.1 MÄÄRITELMÄ**

Drag race eli kiihdytysajo järjestetään suoralla, kestopäällystetyllä ja tasaisella radalla, jonka pituus on 402.33 metriä (1/4 mailia) tai vaihtoehtoisesti 201.156 metriä (1/8 mailia). Kilpailut ajetaan - ellei toisin ilmoiteta - Suomen Mestaruus-osakilpailuina. Kaikki SM-sarjan kilpailut ovat avoimia kilpailuja.

Nämä säännöt ovat voimassa kaikissa Suomen moottoriliitto ry:n (SML) luvalla järjestettävissä sekä SM ja Suomen Cup -arvolla ajettavissa Drag Racing kilpailuissa Urheilusäännösten lisäksi.

### **028.2 MOOTTORIPYÖRÄURHEILUN KANSAINVÄLINEN JOHTO**

Kansainvälinen Moottoripyöräliitto FIM (Fédération Internationale de Motocyclisme), on ainoa kansainvälinen urheiluelin, jolla on oikeus antaa määräyksiä moottoripyöräkilpailujen ja ennätysajojen järjestämisestä, valvomisesta ja kehittämisestä, sekä huolehtia näiden määräysten toimeenpanosta. FIM:lla on ylin kansainvälinen tuomiovalta yllämainituista asioista syntyvissä kiistoissa ja Euroopan osalta Drag Racing sääntöjä ylläpitää UEM (European Motorcycle Union).

### **028.3 MOOTTORIPYÖRÄKILPAILUJEN KANSAINVÄLISET SÄÄNNÖT**

Yllämainittujen valtuuksiensa tasapuolista ja oikeudenmukaista soveltamista varten FIM /UEM on laatinut voimassa olevat kansainväliset säännöt.

### **028.4 DRAG RACING MOOTTORIPYÖRÄURHEILUN KANSALLINEN JOHTO**

FIM:n määräysten mukaisesti kuuluu moottoripyöräurheilun kansallinen johto kussakin sen jäsenmaassa valtuutetulle järjestölle FMN:lle (Affiliated Federation), joka Suomessa on SML.

SML edustaa Suomen moottoripyöräurheilua FIM / UEM:ssa sekä valvoo FIM:n ja UEM: alaisen MP-Drag Racing toiminnan toteuttamista ja huolehtii kansainvälisten ja kansallisten sääntöjen noudattamisesta Suomessa.

### **028.5 ILMOITTAUTUMINEN**

Ilmoittautumisesta ilmoitetaan järjestäjän julkaisemassa lisämääräyksessä tai kilpailukutsussa. Ilmoittautumisaika voi päättyä korkeintaan 30 päivää ennen kilpailun ensimmäistä päivää. Mahdollisista myöhästymismaksuista ilmoitetaan kyseisen kilpailun lisämääräyksessä.

## **028.6 KILPAILUAJONEUVON ILMOITTAMINEN**

Samaa kilpailuajoneuvoa ei saa ilmoittaa yhtä kertaa enempää samaan kilpailuun. Ajaja saa osallistua samassa kilpailussa kuhunkin ryhmään vain yhdellä kilpailuajoneuvolla.

## **028.7 KUMMISSÄÄNTÖ**

Kummisääntö tarkoittaa, että aktiivikilpailija toimii neuvonantajana ja opastajana uusille ajajille kilpailujen aikana.

## **028.8 LISENSSIT**

SM ja Suomen Cup -tason kilpailussa lisenssitutkinto suoritetaan SML:n lajiryhmän vahvistaman katsastajan tai valvojan valvonnassa. Moottoripyörälisenssit myöntää SML. Moottoripyörälisenssin edellytyksenä on jonkin SML:n alaisen moottorikerhon tai -seuran jäsenyys. Lisätietoja lisenssistä [www.moottoriliitto.fi](http://www.moottoriliitto.fi) sekä Urheilusäännöstö.

## **028.9 KILPAILIJOITA KOSKEVAT MÄÄRÄYKSET**

### **028.9.1 Kilpailusääntöjen tunteminen ja niiden noudattaminen**

Jokainen kilpailuun osallistuva ajaja sitoutuu tuntemaan ja noudattamaan kilpailussa sovellettavia sääntöjä. Näiden sääntöjen rikkominen johtaa rangaistuksiin. Kilpailija on velvollinen osallistumaan kilpailun johdon määräämiin tarkastuksiin. Alkoholin, huumaavien aineiden tai doping-aineiden vaikutuksen alaisena kilpailuun osallistuminen on rangaistava teko. Kielletyt ja sallitut lääkkeet urheilussa on listattu FIM:n ja ADT:n vahvistamassa kiellettyjen aineiden listassa.

### **028.9.2 Ajajan Vaihto**

Moottoripyörissä luvan ajajan vaihdokseen antaa kilpailun tuomaristo tai kilpailun johtaja.

### **028.9.3 Ryhmän Muutos**

Kilpailun johtajalla on oikeus siirtää ajajat toiseen ryhmään.

Lajiryhmä voi päätöksellään nostaa erityistapauksessa alle 16-vuotiaan ajajan Junior Bike –luokasta ylempään luokkaan. Siirrolle on oltava perusteltu syy.

#### **028.9.4 Kilpailunumerot / Ryhmämerkinnät**

Moottoriajoneuvon kilpailunumero tulee olla selvästi esillä molemmilla puolilla moottoriajoneuvoa. Merkinnät tulee tehdä riittävän suurilla kirjaimilla ja numeroilla. Kilpailun järjestäjä antaa kilpailijalle kilpailunumeron. Numeroiden tulee olla vähintään 150 mm (6") korkeita ja 38 mm (1 1/2") leveitä. Ryhmää ja luokkaa osoittavien kirjainten tulee olla vähintään 76 mm (3") korkeita ja 25 mm (1").

#### **028.9.5 Vaarallinen Kilpailuajoneuvo**

Kilpailuajoneuvo, jonka rakenne on sellainen, että sillä kilpaileminen voidaan katsoa vaaralliseksi, tuomaristo, kilpailun johtaja tai katsastuspäällikkö voi kieltää osanoton kilpailuun.

**Ajajan tulee hallita suoritus siten, että siitä ei aiheudu välitöntä turvallisuusriskiä ajajalle itselleen, toimitsijoille tai kilpailun yleisölle. Ensimmäisestä ajosuorituksesta, jossa valvoja tai katsastaja tulkitsee, ettei ajaja ole hallinnut koko suoritusta turvallisuus näkökulmasta tarkasteltuna, annetaan hänelle varoitus suullisesti tai kirjallisesti. Samassa kisassa toisesta samanlaisesta tapahtuneesta ajaja voidaan sulkea pois kilpailusta ja osoitetaan ottamaan vähintään kaksi lisenssilähtöä**

#### **028.9.6 Mainostus Ja Team-Merkit**

Kilpailijalla ja kilpailun järjestäjällä on oikeus sijoittaa mainoksia kilpailuun osallistuviin autoihin ja kilpailuradoille seuraavia määräyksiä noudattaen:

Mainoksella ei saa peittää toista mainosta.

Kilpailijalla on oikeus kieltäytyä ottamasta autoonsa sellaista järjestäjän mainosta, joka on ristiriidassa hänen omien mainoksiensa tai sopimustensa kanssa. Tämä hänen on vaadittaessa pystyttävä näyttämään toteen. Mikäli kansainvälisen kilpailun järjestäjä haluaa määrätä käytettäväksi mainoksia, on niiden tyyppi, koko ja sijainti määriteltävä kilpailukutsussa. Järjestäjän mainoksen poistaminen tai peittäminen sen kiinnittämisen jälkeen ennen kilpailijan ajon päättymistä on kielletty.

Mainoksen pitää olla muodoltaan ja sisällöltään asiallinen ja hyvällä maulla tehty.

Alkoholipitoisten juomien mainonta on sallittu alkoholilain mukaisesti. Tupakkavalmisteiden mainostaminen on kielletty.

Mainoksia ei saa sijoittaa ikkunoihin tai lasipinnoille, siten, että se haittaa näkyvyyttä eteenpäin tai sivulle.

Mainoksen on oltava niin lujasti kiinnitetty, ettei se irtoa ajon aikana. Väliaikainen kiinnitys naruilla, teipillä tai vastaavilla on kielletty.

Sekä mainokset että auton kori ja maalaus, on pidettävä katsastuksen edellyttämässä kunnossa.

Ajajan, joka ei noudata yllä olevia määräyksiä, kilpailun tuomaristo voi kieltää osallistumasta kilpailuun. FHRA voi päättää, minkälaisia mainoksia sen järjestämissä kilpailuissa saadaan pitää. FHRA voi halutessaan myös määrätä mainosten sijainnin järjestämissään kilpailuissa. FHRA:lla on oikeus myydä mainostilaa kilpailuihin osallistuviin moottoripyöriin. Mainoksen kiinnittämisen laiminlyönti voi johtaa kilpailusta poissulkemiseen.

## **028.10 RANGAISTUSMÄÄRÄYKSIÄ**

Rangaistuksista määritellään SML:n urheilusäännöstyössä

### **028.10.1 Sääntöjen Rikkomus**

Vastalauseet ja vetoaminen tehdään SML:n urheilusäännöstyön ohjeiden mukaisesti.

Urheilusäännöstyön mainittujen tapausten lisäksi myös seuraavat asiat katsotaan sääntörikkomukseksi:

- jokainen toimenpide, jonka tarkoituksena on ilmoittaa kilpailuun tai osallistua siihen moottoriajoneuvolla, joka ei ole hyväksytty
- jokainen vilpillinen teko tai toimenpide, joka vahingoittaa kilpailun tai moottoriurheilun yleisiä etuja.

### **028.10.2 Sääntöjen Soveltaminen**

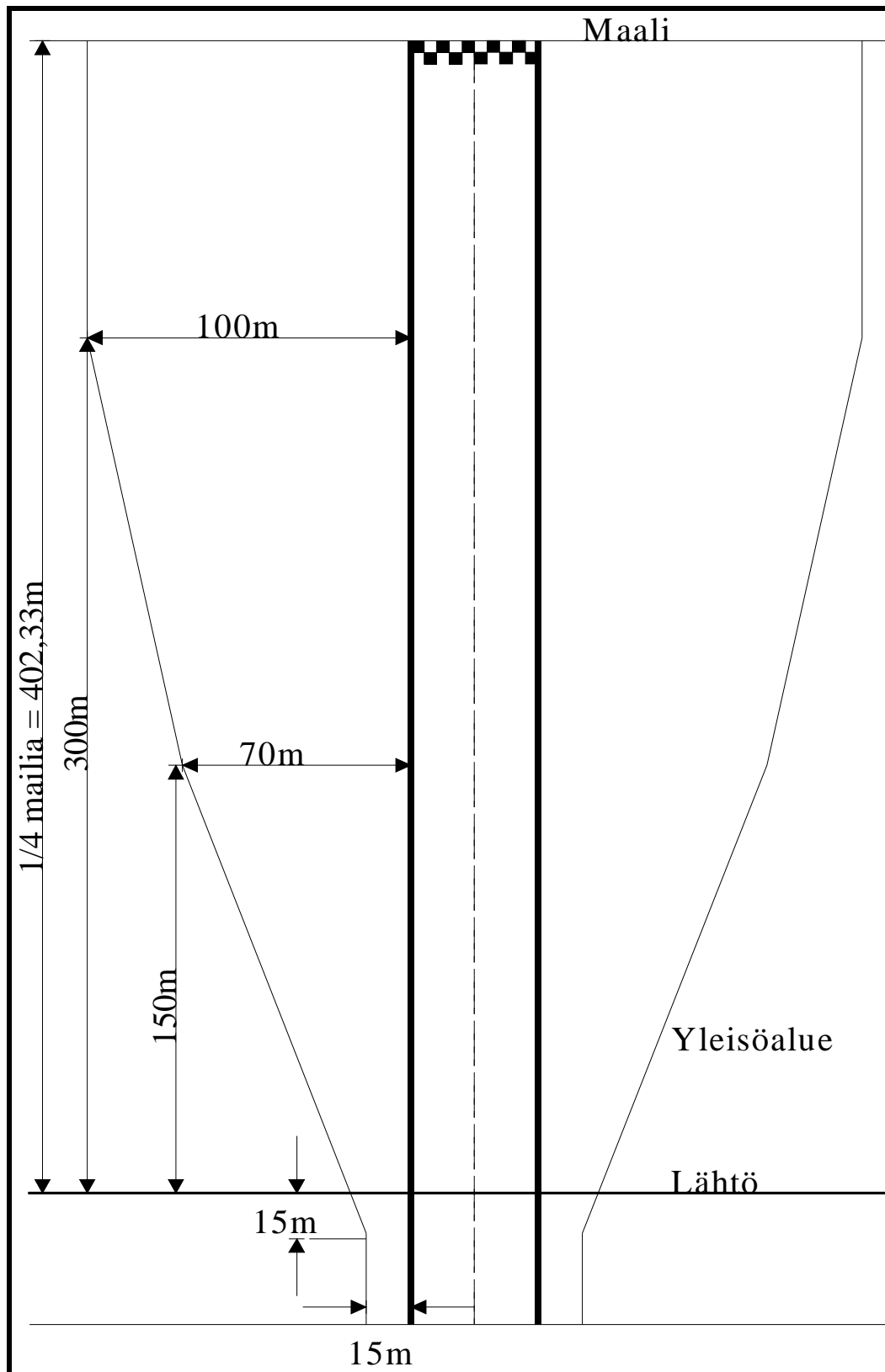
Määräysten tulkinta:

Kaikki näitä sääntöjä koskevat tulkintakysymykset ratkaisee kilpailun tuomaristo.

Kilpailusääntöjen muuttaminen:

Kansainvälisten sääntöjen muutos saa tapahtua ainoastaan UEM:n hyväksymisellä.

Kansallisten sääntöjen muutos tapahtuu ainoastaan SML:n lajiryhmän esityksellä.



Kuva 1: DR-RADAN TURVA-ALUEET (mikäli radalla ei ole kaiteita)

**028.11****KIIHDYTYSAJON SÄÄNNÖT 2008****028.11.1 Voimassaolo**

1/4-mailin tai 1/8-mailin matkalla ajettavien drag race-kiihdytysajon säännöt:

**028.11.2 Osanotto**

Osanotto-oikeus on kaikilla Suomen tai muiden maiden kansalaisilla, joilla on voimassaoleva SML tai oman maansa FMN:n myöntämä kansallinen tai kansainvälinen Drag Racing-lisenssi (SML Reittilisenssi)

**028.11.3 Pistelasku**

SM ja Cup-pisteitä laskettaessa huomioidaan kaikissa 5/6 osakilpailujen pisteet. Kussakin osakilpailussa jaetaan pisteitä seuraavasti:

## Lajitteluaajo

1.	16 p	9.	8 p
2.	15 p	10.	7 p
3.	14 p	11.	6 p
4.	13 p	12.	5 p
5.	12 p	13.	4 p
6.	11 p	14.	3 p
7.	10 p	15.	2 p
8.	9 p	16.	1 p

## Pudotusajo

	1.	2.	3.	4.	5.	R/U	W
4-kaavio	300	-	-	-	-	400	600
8-kaavio	300	400	-	-	-	500	700
16-kaavio	300	400	500	-	-	600	800
32-kaavio	300	400	500	600	-	700	900
64-kaavio	300	400	500	600	700	800	1000

1.	=	ensimmäisen kierroksen häviäjä
2.	=	toisen -"- -"-
3.	=	kolmannen -"- -"-
4.	=	neljännen -"- -"-
5.	=	viidennen -"- -"-
R/U	=	finaalin häviäjä (runner-up)
W	=	finaalin voittaja (winner)

Lisäksi jaetaan hyväksytystä katsastuksesta 100 pistettä sekä hyväksytystä lajittelusta 100 pistettä. Lisäksi SML:n lajiryhmä voi määrittellä ennen kauden alkua jaettavaksi määrätyissä kilpailuissa bonuspisteitä hyväksytystä lajittelusta. Lajittelu-, katsastus- sekä bonuspisteiden jaossa ei ole osanottajien minimimäärää.

Tasapisteiden sattuessa katsotaan paremmaksi se, jolla on huomioon otettavissa kilpailuissa enemmän voittoja, toisia, kolmansia jne. sijoja. Jos pisteet menevät tasan, huomioidaan sijoitus siinä kilpailussa, jota ei SM ja Cup-pisteissä huomioida. Jos tämäkään ei tuo ratkaisua, katsotaan paremmaksi se, joka saavutti korkeamman sijan kilpailussa, jossa oli eniten osanottajia, ja johon molemmat osallistuivat, jossa oli toiseksi eniten osanottajia jne. SM- ja Cup-pisteiden jakoon vaaditaan vähintään viisi (5) kilpailijaa per ryhmä per kilpailu, sekä vähintään kolme ajettua osakilpailua yhden kauden aikana. Mikäli kilpailun viimeiseen ilmoittautumispäivään mennessä ryhmään on ilmoittautunut vähemmän kuin viisi kilpailijaa, on järjestäjällä oikeus siirtää ajajat ajamaan toiseen ryhmään.

SM- ja Suomen Cup-pisteet ovat henkilökohtaisia. Yhdessä kilpailuryhmässä hankitut SM- ja Suomen Cup-pisteet eivät päde muissa ryhmissä.

Kierroksen häviöjä saa pisteet, vaikka hän ei ajaisikaan kyseisellä kierroksella. Kaavioon hänen on kuitenkin täytynyt hyväksyttävästi lajiteltava.

Jos vain lajittelu on ajettu, annetaan siihen mennessä ansaitut pisteet sekä ensimmäisen kierroksen häviäjän pisteet. Jos varsinaisessa pudotusajossa on ehditty ajamaan yksi tai useampi kierros, jaetaan kilpailusta lajittelupisteet sekä pisteet jokaisen täyden kierroksen voittajille. Jos pudotusajokierros on jäänyt kesken, ei siltä kierrokselta jaeta pisteitä, mutta mahdolliset ajatut ennätykset hyväksytään.

#### **028.11.4 Kilpailumenetelmä (SM- ja Suomen Cup)**

Drag race -kilpailu koostuu lajitteluajasta (qualification) ja pudotusajasta (elimination). Lajitteluajon jälkeen joka ryhmän parhaat ajajat asetetaan pudotusajoa varten lähtökaavioon. Pudotusajossa lähdöt tapahtuvat pareittain. Pudotusajon mahdollisimman oikeudenmukaista suorittamista varten on tehty tasoitusjärjestelmä (handicap), joka kussakin ryhmässä perustuu ajettuihin ja teoreettisiin aikoihin.

Ajajat asetetaan lähtökaavioon karsinta-ajan ja ko. ryhmän/ luokan indeksin perusteella. Ajoneuvon tulee pysyä samassa ryhmässä ja saman ajajan ohjastamana koko kilpailun ajan. Kilpailun johtajalla on oikeus siirtää ajajat toiseen ryhmään”

Kilpailun johtaja voi antaa ajajalle luvan vaihtaa ajoneuvoa kesken lajittelun seuraavin ehdoin:

- asiaan osallisten ajajien ja ajoneuvojen aikaisemmat lajitteluajat mitätöidään
- ajoneuvon vaihdon jälkeen ajajan on lajiteltavahyväksytysti normaalin lajitteluaikeataulun puitteissa. Mitään muutoksia ei voi tehdä enää lajittelun päätyttyä.
- ryhmää ei saa muuttaa, ja ajajalla on oltava asianmukaiset varusteet ja asiapaperit, jotka oikeuttavat vaihdetulla kilpa-ajoneuvolla kilpailemiseen
- lajitteluajossa kilpailun johtaja tai lähtöjärjestelijä määräävät kumpaa rataa kukin kilpailija ajaa

Mikäli ajajat Pro ja Pro Sportsman -ryhmissä ajavat identtiset lajitteluajat, loppunopeus ratkaisee kaaviopaikan. Muissa ryhmissä lajittelussa korkeammalle sijoitetaan ensimmäiseksi ajan ajanut ajaja.

Lukuunottamatta Pro ja Pro Sportsman -ryhmiä, pääsevät kaikki hyväksytyt lajitteluajon ajaneet kaavioon. Kaavioina käytetään NHRA:n vastaavia Pro- ja Sportsman kaavioita. Sportsman kaaviossa kaavio puolitetaan kahteen osaan, ylempään ja alempaan ja ylempi kaavion osa sijoitetaan ajamaan kaavion alempaa osaa vastaan, joten esimerkiksi 16 auton kaaviossa 1. ajaa 9. vastaan, 2. 10. vastaan jne. Pro-kaaviossa vastaavasti parit ovat 1-16, 2-15, 3-14 jne. Pro-kaaviota käytetään Pro sekä Pro Sportsman -ryhmissä ja Sportsman -kaavioita Sportsman -ryhmissä. Pro ja Pro Sportsman -ryhmissä ajetaan enintään 16-ajoneuvon kaavio. Pro kaaviot rakennetaan allaolevan mukaisesti:

3 - 5 lajitellutta	=	4	-ajoneuvon kaavio
6 - 12 lajitellutta	=	8	-ajoneuvon kaavio
13 tai enemmän	=	16	-ajoneuvon kaavio

Kilpailunjohtaja voi, niin halutessaan, hyväksyä myös alipainoiset ja ilman lajitteluaikaa olevat ajoneuvot kaavioon, mutta lajittelun viimeiseksi. Jos ajoneuvoja on useampi kuin yksi, järjestys arvotaan.

Jokaiselle ryhmälle on oma kaavio, mutta järjestäjän pyynnöstä voidaan ryhmiä yhdistää pienen kilpailijamäärän takia tai jos asiasta on mainittu ko. kilpailun lisämääräyksissä. Selviytyäkseen pudotusajossa seuraavalle kierrokselle on ajoneuvon ajettava normaalilla tavalla maaliviivan ylitse. Lähtöluvan saamiseen vaaditaan, että ajoneuvo suoriutuu koko ajettavasta matkasta voimanlähteensä vetämänä normaalilla tavalla. Parin uusinta-ajo pudotusajon aikana suoritetaan vain ajanottolaitteistossa olleen vian tai toimitsijan virheellisen toiminnan takia, mikäli virheellä on vaikutusta kilpailun läpiviemiseen.

Soololähdössä kilpailija katsotaan voittajaksi, kun hän on asettunut lähtövaloihin oman käynnissä olevan moottorin voimalla. Mikäli kilpailija soololähdössä ylittää keskiviivan tai sivuviivan, menettää hän mahdollisuuden seuraavan kierroksen radanvalintaan. Soololähdössä moottoripyörän on poistuttava lähtövaloista oman moottorin voimalla. Kilpailijoilla on mahdollisuus käyttää luokkaindeksinsä alittavaa dial-in aikaa. Ajajan on itse merkittävä valitsemansa aika paperille ja toimitettava ajanottotorniin. Dial-in -aika on merkittävä niin selvästi ettei tulkinnallisuuksia ilmene. Mikäli jostain syystä dial-in -näytössä on ajajan mielestä väärä dial-in -aika, on ajajan ilmoitettava siitä heti asian huomattuaan toimitsijoille esimerkiksi siten, että hän ei aloita burnout'ia vaikka saa siihen luvan. Jos kilpailija aloittaa burnout'n, tarkoittaa se, että hän on hyväksynyt asetetun dial-in -ajan, ja lähtö tullaan suorittamaan asetetuilla dial-in -ajoilla. Aika voidaan vaihtaa jokaisen kierroksen välissä, myöskin uusintalähtötapauksissa.

Ajaja, joka ei halua käyttää dial under aikaa saa tasoituksen automaattisesti oman luokkaindeksinsä mukaan. Tilanteessa, jossa kumpikin ajoneuvo edustaa samaa luokkaa tapahtuu lähtö yhtäaikaista riippumatta valitusta dial under ajasta. Tässä tilanteessa ihanneajan saa alittaa.

**Break-out:**

Kilpailija, joka ajaa alle ilmoittamansa indeksiajan tai mikäli käytetään ryhmäindeksiä ja ajaa sen alle, tuomitaan hävinneeksi. Sääntöön on seuraavat poikkeukset:

- mikäli vastakilpailija ottaa varaslähdön tai ylittää keski- tai sivuviivan
- soololähdössä
- jos molemmat ajavat alle indeksin, on voittaja se joka vähemmän alittaa indeksinsä
- jos kyseessä on heads-up lähtö (ei koske Super -ryhmiä)
- jos molemmat kilpailijat alittavat indeksinsä yhtä paljon tuhannesosasekunnin tarkkuudella, on voittaja se joka ensin ylittää maaliviivan.

**028.11.5 Suomen Ennätys**

Ennätys anotaan SML:n lajiryhmältä kirjallisesti. Liitteenä on käytettävä aikakortteja - myös backup –ajasta. **Ennätysanomuksen liitteeksi on liitettävä myös katsastajan allekirjoittama jälkitarkastustodistus.**

**Pyörän on läpäistävä hyväksytysti kilpailun katsastajan toteuttama kilpailun jälkeinen jälkitarkastus, joka suoritetaan saman kilpailun yhteydessä, jossa ennätys on ajettu. Jälkitarkastuksessa tarkistetaan, että pyörä täyttää voimassa olevat tekniset määräykset.**

Lähdössä, jossa ennätys ajetaan täytyy ajoneuvon olla kaikkien vaadittujen määräysten mukaisessa kunnossa ja painossa. Saavutettu ennätys pitää backup'ata saman kilpailun aikana ajalla, joka on yhden prosentin sisällä ennätysajasta.

Jos kilpailija ajaa kaksi vanhan ennätyksen alittavaa aikaa, mutta ei saa backup'attua nopeampaa niistä, kelpaa nopeampi aika backup'iksi hitaammalle ennätyksen alitukselle.

Ennätykset kirjataan tuhannesosasekunnin tarkkuudella. Loppunopeusennätykset kirjataan kilometrin sadasosan tarkkuudella. Jos kaksi kilpailijaa ajaa tuhannesosasekunnin tarkkuudella saman uuden ennätyksen samassa kilpailussa ja pystyvät molemmat backup'aamaan sen, myönnetään ennätys sille, jolla on ollut kovempi loppunopeus. Jos kummallakin on vielä sama loppunopeus, myönnetään ennätys sille, joka sen ensin ajoi. Jos joku kilpailija seuraavissa kilpailuissa ajaa saman ennätysajan kovemmalla loppunopeudella, säilyy ennätys sen haltijalla.

Tämä sama sääntö pätee myös loppunopeusennätyksiin, mutta silloin käytetään ratkaisijana nopeinta aikaa.

Pro ja Pro Sportsman-ryhmät voivat ajaa loppunopeusennätyksiä riippumatta saavutetusta ajasta.

Ennätyksiä voi ajaa siihen asti kunnes putoaa pudotusajossa.

Aikaisemmin saman kilpailun aikana yhden prosentin sisään ajat hyväksytään backup'eiksi.

Loppunopeusennätykset näissä ryhmissä hyväksytään vain jos ne syntyvät samassa lähdössä ennätysaikasuorituksen kanssa.

Ajaja ei voi ajaa ennätyksiä lajitteluajossa yhdellä ajoneuvolla ja osallistua sitten pudotusajoon toisella.

Ajaja, joka ajaa ennätyksen ja menettää sen samassa kilpailussa toiselle, ei ole koskaan ollut virallisesti ennätyksen haltija.

Ennätys myönnetään vain sille kilpailijalle, jolla on se hallussaan kilpailun päättyessä. Viralliset Suomen ennätykset on anottava erillisellä kaavakkeella kahden viikon kuluessa kilpailusta. Ennätykset poistetaan backup- listalta kahden vuoden välein aina vuoden vaihteessa.

#### **028.11.6 Lähtöjärjestelyt**

Lähtöjonosta poisjääminen aiheuttaa automaattisesti poissulkemisen meneillään olevalla lajittelukierroksella. Poisjääminen pudotusajon aikana aiheuttaa välittömän kilpailusta poissulkemisen. Edellä mainitun takia ajoneuvon läheisyydessä on aina oltava joku, joka vastaa siitä ja voi siirtää sitä.

Nopeusrajoitus kilparadan ulkopuolella (varikko & paluutie) on 20 km/h.

#### **028.11.7 Varamiehet**

Varamieskäytäntö voimassa vain UEM ryhmissä.

#### **028.11.8 Burnout**

Kaikki kilpailulähtöä edeltävät burnoutit eli renkaiden lämmitykset saa suorittaa vain siihen rajatulla alueella ja vettä käyttäen. Burnoutin saa aloittaa vasta apulähtäjän tai lähettäjän merkistä. Mikäli ajoneuvo burnoutin aikana rikkoontuu, on se joko ajettava kilpailusuuntaan rataa pitkin pois lähtöalueelta tai työnnettävä takaisin varikolle moottori sammutettuna.

Keskiviivan ylittäminen burnoutin tai lähtövalmistelun aikana ei johda hylkäykseen. Fire burnoutit kielletty. Ainoastaan ajaja saa koskea ajoneuvoon burnoutin aikana.

Renkaiden lämmitys paikallaan ei saa kestää yli 5 sekuntia.

Moottoripyörille sallitaan enintään yksi burnout vedellä. Lähtöviivaa ei saa ylittää burnoutin yhteydessä (ei koske STTG, STTF, **TFB**, PSB, PHD eikä CB -ryhmiä). PSB -ryhmässä sallittu kaksi burnoutia, joista jälkimmäinen voidaan aloittaa heti lähtöviivan takaa.

#### **028.11.9 Radan Valinta**

Moottoripyörä -luokissa radan valinta määräytyy ajan perusteella. Lajittelussa nopeampi saa valita radan ensimmäisellä kierroksella ja siitä eteenpäin saa radan valita edellisellä kierroksella indeksiinsä nähden nopeamman ajan ajanut kilpailija.

#### **028.11.10 Lähtöalue Ja Lähtömenetelmä**

Lähtöalueelle oikeutettuja ovat vain 18 vuotta täyttäneet, luvan erikseen saaneet henkilöt, paitsi Junior Drag ajajat sekä tiimin avustajat, jotka voivat olla alle 18 vuotta iältään.

##### **Deep staging:**

Asettuminen valoihin siten, että pre-stage valo ei pala, on sallittu, paitsi ryhmissä SGB. Käytännössä tämä tarkoittaa, että molempien stage -valojen tulee palaa, jotta sallittu lähtö voi tapahtua. Merkinä deep staging -kiellosta on kuusessa syttyvä sininen valo, joka osoittaa lähtöviivalle päin. Pre stage -valon sammuminen stage -valon sytyttyä merkitsee varaslähtöä. Mikäli em. tapahtuu molemmille kilpailijoille, kumpikin hylätään, paitsi finaalissa, jossa lähtö uusitaan. Näissä ryhmissä kummankin kilpailijan pre stage -valon on täytynyt palaa ennenkuin kumpikaan syyttää stage -valon. Lähettäjän toisen käsimerkin jälkeen on syytettävä myöskin stage -valo, vaikka toinen ajoneuvo ei olisi syyttänyt pre stage -valoa.

Ajajalle suodaan kohtuullinen aika lähtövaloihin asettumiselle. Tämän ajan pituuden päättää vain ja yksin kilpailun virallinen lähettäjä. Epäonnistuminen lähtövaloihin asettumisessa lähettäjän käskystä huolimatta johtaa hylkäykseen.

Kun asettuminen lähettäjän käskystä stage valoihin on tapahtunut, ei ole sallittua enää uudelleen asettaa kilpailuajoneuvoa lähtövaloihin. Mikäli kilpailija lähtee viivalta ennen kuusen käynnistämistä hänen aikansa mitätöidään. Lopullista lähtövaloihin asettumista ei saa tehdä peruuttamalla.

Mekaanikot tai toimitsijat eivät saa asettaa kilpailuajoneuvoa lähtöviivalle (stage-valoihin). Huomioi, että lähtökennojen on reagoitava eturenkaasta

Kun molemmat kilpailuajoneuvot ovat paikoillaan, aloittaa lähettäjä lähtölaskennan. Ajajien on tällöin tarkkailtava lähetyslaitteen keltaisia lamppeja (3 kpl), jotka syttyvät ylhäältä alkaen vuorotellen 0.5 sekunnin välein (Pro Start = kaikki kolme keltaista yhtä aikaa - vihreä 0.4 sekuntia), kunnes vihreä lamppu syttyy ja lähtö tapahtuu. Jos ajoneuvo liikkuu eteenpäin (noin 30 cm) ja leikkaa kennolinjan, joka käynnistää ajanottolaitteet, ennen kuin vihreä lamppu on syttynyt, on kyseessä automaattisesti varaslähtö ja punainen lamppu syttyy. Ajaja suljetaan tällöin kilpailusta, jos kyseessä on pudotusajo (elimination).

Lajitteluajossa (qualification) ja harjoituksissa ei varaslähdöllä ole merkitystä, aika ja nopeus rekisteröidään ennaikaisesta lähdöstä huolimatta.

Kun kilpailuajoneuvo saapuu lähtöalueelle, on sen oltava käynnistymis- ja ajovalmis.

Voidakseen olla lähdön voittanut kilpailija, täytyy ajoneuvon käynnistyä ilman ulkopuolista apua, paitsi ryhmissä joissa ulkopuolinen käynnistys on sallittu ja kyetä, samoin ilman ulkopuolista apua asettumaan stagevaloihin. Tämä pätee myös soololähtöihin.

Ajoneuvoa ei saa työntää käyntiin eikä stage valoihin. Stage-valoihin asettumisen on tapahduttava ajoneuvon oman käynnissä olevan moottorin voimin ja suoritettava lähtö hyväksytysti (ajanotto käynnistyy).

Minkä tahansa mekaanisen tai elektronisen järjestelmän, joka auttaa ajajaa asettamaan ajoneuvonsa stage -valoihin, käyttäminen on kielletty. Ajoneuvo on asetettava stage -valoihin visuaalisesti.

Uuden / korjatun kilpailuajoneuvon ensimmäinen lähtö ei saa olla täyskaasulähtö.

## **028.11.11 Startti**

### **Pro Start:**

Kaikki keltaiset lamput syttyvät kerralla ja vihreä 0.4 sekunnin kuluttua keltaisista.

### **Full Tree:**

Lamput syttyvät 0.5 sekunnin välein ensin kolme keltaista ja sitten vihreä.

Jos kilpailuajoneuvo lähtee lähtökennoista ennen kuin vihreä on syttynyt (varastaa) niin silloin syttyy punainen lamppu. Parilähdössä punainen lamppu syttyy vain ensiksi varastaneelle.

Kaikissa moottoripyöräryhmissä **JRB** ja **SB** -ryhmiä lukuunottamatta käytetään Pro Startia. **JRB** ja **SB** -ryhmissä syttyy ennen vihreää valoa kolme keltaista valoa 0.4 sekunnin välein. Tasoitusjärjestelmää (handicap) ja indeksejä käytetään JRB ja SB-ryhmissä.

## **028.11.12 Poissulkemisen Perusteet (SM Ja Suomen Cup Osakilpailuissa)**

### **A) Kilpailusta Poissulkeminen (Pois Tuloslistalta)**

1. Katsastuksen jälkeen tehdyt muutokset, jotka koskevat luokkajakoa (myös paino tai polttoaine).
2. Voimassa olevien turvallisuusmääräysten laiminlyönti.
3. Moottorin käyttö ilman ajajaa kilpailuajoneuvossa, vaikka kilpailuajoneuvossa olisikin pukeilla.
4. Lähtö vaihteiston vapaa-asennolla (automaatti). Vaihde kytkettävä viimeistään pre stage-valon sytyttyä.
5. Burnout lineupissa tai varikolla.

### **B 1) Pudotusajokierrokselta Poissulkeminen (Jää Tuloslistalle)**

1. Omalla ajovuorolla lineupiin saapumatta jättäminen.
2. Tahallinen viivyttely omalla ajovuorolla.
3. Epäonnistuminen koneen käynnistyksessä.
4. Ensimmäiseksi punavalon parilähdössä ottanut.
5. Radan keski- tai sivuviivan ylitys.
6. Ratakaiteisiin tai mihin tahansa muihin radalla oleviin laitteisiin kosketus. Huomaa, että heijastinkuutiot radan keskellä eivät ole radalla olevia laitteita.
7. Epäurheilijamainen käytös, epäasiallinen kielenkäyttö, vaaratilanteiden aiheuttaminen.
8. Epäturvallinen ajo, mukaan luettuna vaarallinen jarrutus ennen tai jälkeen maaliviivan.
9. Valmiusviiva (blue line) -säännön noudattamatta jättäminen.

### **B 2) Valmiusviivasääntö (Blue Line)**

Valmiusviivalla tarkoitetaan radalla ennen lähtökennoja olevaa, rataa maalattua sinistä viivaa. Kaikki ajoa edeltävät toimenpiteet täytyy olla suoritettu kun ajoneuvon etupyörä ylittää valmiusviivan. Näitä toimenpiteitä ovat esim:

- A. Ajoneuvon suoraan asettelu burnoutin jälkeen.
- B. Ajotietokoneen käynnistäminen.
- C. Injektorin / koneen säätö.
- D. Renkaiden puhdistus.

Viivan ylittämisen jälkeen teamin jäsenet eivät saa koskettaa ajoneuvoa, eivätkä saa olla viivan etupuolella.

### **C) Sooloajo**

Sooloajossa ei punavaloa, keskiviivan tai reunaviivan ylitystä huomioida.

## **D) Muuta**

Yksi harvinaislaatuinen tilanne kilpailussa on se, että kumpikin kilpailija hylätään samassa lähdössä. Tällaisia tilanteita ovat kun kumpikaan kilpailija ei lähtäjän käskystä huolimatta sopivaksi katsotun ajan sisällä asetu lähtövaloihin, kumpikin kilpailija ylittää keski- tai reunaviivan, kumpikin kilpailija sammuttaa Pre Stage-valon (SGB) tai kumpikin kilpailija lähtee viivalta ennen kuin lähtökuusi käynnistyy.

Mikäli toinen kilpailija ottaa varaslähdön ja toinen ylittää sivu- tai keskiviivan, hylätään vaarallisempaan virheeseen syylistynyt, eli viivan ylittänyt.

Viivan ylitystä määriteltäessä katsotaan se tapahtuneeksi, jos pyörä edes osin ylittää maalatun viivan. Viivan päällä ajoa ei katsota ylitykseksi. Jos kilpailun tuomaristo toteaa, että varomaton teko on aiheuttanut ajoneuvon hallinnan menetyksen ja törmäämisen ajoneuvoihin, ajanottokeinoihin tai aiheuttanut keskiviivan ylityksen, johtaa tämä välittömään hylkäykseen vaikka em. asiat olisivatkin tapahtuneet vasta maaliwiivan jälkeen. Pakollisen väistöliikkeen tai radalta poistumisen vuoksi tapahtunut viivojen ylitys ei ole syy hylkäykseen. Mikäli kilpailija poistuu radalta siten että tilanteesta aiheutuu vaaraa tai haittaa kanssakilpailijalle, hylätään ajaja.

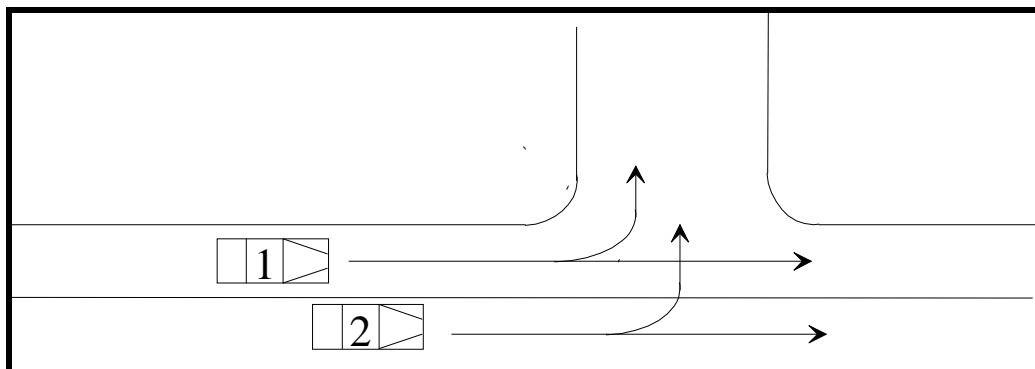
### **028.11.13 Kilpailun Keskeytyminen**

Kilpailun tuomaristolla on oikeus keskeyttää kilpailu turvallisuus – tai muista siihen pakottavista syistä (esim. vesisade).

### **028.11.14 Muuta**

Sivulla 19 Kuva 2: Radalta poistuminen ajoneuvo nro 1 poistuu aina ensiksi pois radalta, eli ajoneuvon nro 2:n tulee väistää ja varoa ajoneuvoa nro 1. Poikkeuksena ajoneuvon rikkoontuminen.

Mikäli ajaja tai ajoneuvo syystä tai toisesta hylätään ennen varsinaisen ajon alkamista, ei hän voi millään perusteella enää osallistua kyseiseen kilpailuun.



Kuva 2: Radalta poistuminen

Ajaja tai teamin jäsen, jonka huomataan olevan alkoholin tai huumeiden vaikutuksen alaisena, riippumatta käytetyn aineen määrästä, poistetaan kilpailualueelta ja kilpailusta ja lisäksi asiasta seuraa rangaistustoimenpiteet.

Mikäli kilpailija puhaltaa kokeessa yli 0.0 promillea, määrätään hänet välittömästi ajanottotorniin, jossa tuomariston tai kilpailun johtajan ja todistajien läsnäollessa suoritetaan uusintapuhallus ja asiasta tehdään tutkintapöytäkirja. Rangaistuskäytäntö on voimassa FIM:n määrittelemän rajan mukaan.

Jokaisella kilpailijalla on ennen ajosuoritusta mahdollisuus ja oikeus käydä puhaltamassa ilman sanktioita. Pistokokeita tullaan tekemään Alco Metrillä kilpailun aikana.

Ajajan (ja ainoastaan ajajan) läsnäolo ohjaajakokouksessa on välttämätön. Nimenhuuto voidaan pitää. Ohjaajakokouksen aikana varikkohiljaisuus on ehdoton.

Kilpailun aikana tarkkaillaan kilpailuajoneuvojen sääntöjenmukaisuutta pistokokein.

#### **028.11.15 Bracket Racing**

Bracket-kilpailu koostuu harjoituksesta ja pudotusajosta. Harjoitusten jälkeen kukin kilpailija valitsee oman ihanneaikansa (dial-in) sekunnin sadasosan tarkkuudella. Dial-in -aika on merkittävä niin selvästi ettei tulkinnallisuutta ilmene. Ihanneaikojen perusteella jaetaan ajajat aikaväleihin (brackets). Lähtökaavio on laadittava jokaiselle aikavälille. Pudotusajon aikana lähdöt tapahtuvat pareittain ja molempien kilpailijoiden ihanneaajat määräävät heidän keskinäisen handicapinsa.

- mikäli molemmat kilpailijat ajavat ihanneaikaansa hitaammin, voittaa ensimmäisenä maalilinjan ylittänyt
- mikäli jompikumpi kilpailijoista alittaa ihanneaikansa, suljetaan hänet pois riippumatta siitä, kuka on ensin maalissa

- mikäli molemmat kilpailijat alittavat ihanneaikansa yhtä paljon sekunnin tuhannesosan tarkkuudella, voittaa ensin maalilinjan ylittänyt
- mikäli jommankumman kilpailijan ihanneaika on alle 10 s (1/4-mile) tai 6.5 s (1/8-mile), ei handicap saa ylittää 5 s/3 s
- mikäli molemmat kilpailijat alittavat ihanneaikansa, voittaa se, joka on alittanut ihanneaikansa vähiten

Niissä asioissa, joita lajisääntöjen yhteydessä ei ole mainittu, sovelletaan SML:n urheilusäännöstöä.

## 028.12 DRAG RACEN TEKNISET SÄÄNNÖT MOOTTORIPYÖRILLE

### 028.12.1 Ajajat

Kilpailijan täytyy suorittaa hyväksyttävästi erityinen valitsemansa kilpailuryhmän kirjallinen lisenssikuulustelu sekä varsinainen lisenssiajo radalla saadakseen luvan kilpailla jossain yllämainituista ryhmistä.

**Street bike(SB), Street Harley(SHD) ja Super Gas Bike(SGB): kirjallinen lisenssikuulustelu ja vähintään 3 varsinaista lisenssiajoa.**

**Pro Street Bike(ProSB), SuperProStreetBike(PSB) ja ProHarley(PHD) : kirjallinen lisenssikuulustelu ja vähintään 4 varsinaista lisenssiajoa**

**FunnyBike(FB), CompBike(CB), SuperTwinTopFuel(STTF), TopFuelBike(TFB): kirjallinen lisenssikuulustelu ja vähintään 5 varsinaista lisenssiajoa**

Ajovarusteina kilpailijalla tulee olla joko yksiosainen nahkapuku tai vaihtoehtoisesti nahkatakki ja nahkahousut. Viimeksimainittua yhdistelmää käytettäessä tulee niiden ulottua ajoasennossa 50 mm verran päällekkäin. Lisäksi kilpailijalla tulee olla kilpailukäyttöön hyväksytty integral -mallinen kypärä. Muut pakolliset ajovarusteet ovat nahkaiset ajohansikkaat, selkäsuoja ja 200 mm korkuiset, moottoripyöräkäyttöön valmistetut ajojalkineet. Jalkineiden tulee peittää nilkat eikä niiden pohjissa saa olla metallisia vahvikkeita. Jalkineiden pohjat saavat olla joko nahkaa tai kumia. Kypärän tulee olla hyväkuntoinen ja vahingoittumaton. Myös kypärän visiirin ja leukahihnan tulee olla moitteettomassa kunnossa. Jos kypärä on valmistettu polykarbonaatista, siinä ei saa olla tarroja eikä se saa olla uudelleen maalattu. Kypärän kunto ja sopivuus tarkastetaan kilpailukatsastuksen yhteydessä. Kypärän tarkemmat tekniset vaatimukset on esitelty SML:n Urheilusäännöstössä.

## 028.12.2 Kilpailuajoneuvot

Moottoripyörät jaetaan seuraaviin kilpailuryhmiin:

Junior Bike lyhenne:	JB
Street Bike lyhenne:	SB
Super Gas Bike lyhenne:	SGB
Pro Street Bike lyhenne:	ProSB
Super Pro Street Bike lyhenne:	SPSB
Pro Stock Bike lyhenne:	PSB
Competition Bike lyhenne:	CB
Funny Bike lyhenne	FB
<b>Street Harley Drags lyhenne</b>	<b>SHD</b>
<b>Pro Harley Drags lyhenne:</b>	<b>PHD</b>
Super Twin Top Gas lyhenne:	STTG
Super Twin Top Fuel lyhenne:	STTF
<b>Top Fuel Bike</b>	<b>TFB</b>

## 028.12.3 Kilpailunumerot

Pyörässä tulee olla kilpailunumero selkeästi nähtävillä molemmilla puolilla pyörää. Kilpailunumeroiden kiinnittämisestä huolehtii kilpailija. Moottoripyörässä täytyy näkyä pyörän ryhmä sekä varsinainen kilpailunumero. Numeroiden ja kirjaimien tulee olla selkeät. Kilpailunumerot on kiinnitettävä pyörään ennen katsastusta. Kilpailunumero on kullakin kilpailijalla sama koko kilpailukauden ajan.

## 028.12.4 Polttoaineet

Kaikissa luokissa lyijytön bensiini sallittu. Muut sallitut polttoaineet mainittu luokan yhteydessä. Kaikki muut polttoaineet kielletty.

Junior Bike	Lyijytön bensiini
Street Bike	Lyijytön bensiini
Super Gas Bike	Lyijytön bensiini, Bensiini ja metanoli
Pro Street Bike	Lyijytön bensiini
Super Pro Street Bike	Lyijytön bensiini, bensiini ja metanoli
Pro Stock Bike	Lyijytön bensiini
Competition Bike	Polttoaine muuten vapaa, mutta hydrazine ja propyleenioksidi kielletty
Harley Drags	Lyijytön bensiini
Street Harley	Lyijytön bensiini
Super Twin Top Gas	Lyijytön bensiini
Super Twin Top Fuel	Polttoaine vapaa
Top Fuel Bike	Polttoaine vapaa

Jos pyörän polttoainesäiliöstä löytyy kilpailualueella kilpailun aikana tehdyssä pistokokeessa jotain kiellettyä ainetta tai kiellettyä polttoainetta, on kilpailunjohtolla oikeus sulkea kyseinen kilpailija kilpailusta ja mitätöidä meneillään olevan kilpailun ja koko kyseisen kilpailukauden aikana jo saavutetut tulokset ja ennätykset.

## **028.12.5      Indeksi Ja Indeksin Kiristysjärjestelmä**

Indeksi on kunkin luokan laskettu saavutettavissa oleva aika, joka perustuu suureen määrään saatuja aikoja. Kahden luokan indeksien ero on tasoitus (handicap) niiden välillä pudotusajon aikana.

Competition Index Control (CIC):

Jotta saataisiin aikaan niin oikea indeksi kuin mahdollista, on Street Harley -ryhmässä CIC systeemi. CIC korjaa indeksejä automaattisesti kuten ryhmän säännöissä on esitetty. Indeksien kiristys ON VOIMASSA SEURAAVASTA KILPAILUSTA LÄHTIEN. Huom! Indeksi on pudotusajossa henkilökohtainen. Mikäli kilpailija alittaa indeksin pudotusajossa enemmän kuin 0.500, kiristyy kilpailijan henkilökohtainen indeksi seuraavalla kierroksella 0.500 alittavan verran. Esimerkiksi jos alitus on 0.612, on uusi indeksi 0.612-0.500 =0.112 tiukempi.

Kuka tahansa kilpailija, joka pudotusajossa alittaa indeksinsä enemmän kuin 0.610, aiheuttaa luokkansa pysyvän indeksin kiristymisen. Esim: alitus 0.610 - 0.619 aiheuttaa CIC kiristymisen 0.01 sekuntia. Alitus 0.630 - 0.639 aiheuttaa CIC kiristymisen 0.03 sekuntia. Alitus 0.700 - 0.709 aiheuttaa CIC kiristymisen 0.10 sekuntia. Saman luokan autot ajavat heads-up systeemillä, riippumatta mitkä ovat CIC:t.

## **028.12.6      Kilpailuluokkien SM-arvo**

SM arvo jaetaan mikäli luokassa on ajanut per osakilpailu vähintään viisi ajajaa kolmessa(3) kauden osakilpailuista.

## **028.13      TEKNISET YLEISSÄÄNNÖT MOOTTORIPYÖRILLE**

### **028.13.1      Moottori**

Moottorin sijoituspaikan tulee olla sellainen, että pyörän tasapaino säilyy turvallisuusnäkökohdat huomioiden tyydyttävänä. Kaikki moottorin ja voimansiirron osat on suojattava niin, että tahaton koskettaminen niihin ei ole mahdollista.

### **028.13.2      Jarrut**

Moottoripyörän tulee olla varustettu kaksilla toisistaan riippumattomilla jarruilla, joilla on oltava riittävä hidastava vaikutus sekä etu- että takapyörään. Kaikissa moottoripyöräryhmissä ovat jarrulevyjen minimimitat seuraavat: käytettäessä yhtä jarrulevyä edessä on sen minimikoko 250 x 4.5 mm ja kaksoislevyjä käytettäessä on minimikoko vastaavasti 220 x 4.5 mm.

### **028.13.3 Pakoputkisto**

Pakoputken pää ei saa ulottua takarenkaan takimmaisen pisteen kautta vedetyn pystysuoran linjan taakse. Pakoputken tulee olla suunnattu pois päin ajajasta, polttoainesäiliöstä tai renkaista. Taipuisaa pakoputkea ei saa käyttää.

### **028.13.4 Polttoainejärjestelmä**

Polttoainesäiliön tulee olla tukevasti kiinnitetty runkoon. Säiliön täyttöaukon tulee olla sellainen, että se mahdollistaa ilman ulosvirtauksen tankkauksen yhteydessä. Polttoainehana tai -venttiili on pakollinen. Polttoainehana tulee kiinnittää ja tiivistää huolellisesti. Kaikki polttoaineletkut tulee varmistaa tai lukita metallilangalla. Kaasuttajien tai kiihdytysputkien tulee olla sijoitettu tai suojattu niin, ettei ajajalle aiheudu vaaraa sytytyshäiriön sattuessa.

### **028.13.5 Kytin Ja Vaihteisto**

Keskipakokytkimellä varustettua pyörää saa käyttää varikolla vain pukeille nostettuna ja pyörän starttaamisen tulee tapahtua takapyörän ollessa ilmassa tuettuna. Vaihteensiirtomekanismin tulee olla sellainen, että vaihtaminen voidaan tehdä irrottamatta kättä tai käsiä ohjaustangosta. Pyörän tulee olla varustettu käynnistyslaitteistolla. Rulla- tai työntökäynnistys on kielletty. Keskipakoiskytkimellä varustetuissa moottoripyörissä tulee olla automaattinen katkaisija, joka estää kaasun aukeamisen avustajan työntäessä pyörää esimerkiksi Burnout'in jälkeen takaisin lähtöviivalle. Kaasukahvan läpi asennettava sokka riittää.

### **028.13.6 Voimansiirto**

Ketjujen tulee olla niitatut tai ketjulukon kiinnityksen tulee olla muutoin tyydyttävästi varmistettu, esimerkiksi silikonilla. Ketjusuoja on pakollinen ja sen pitää olla riittävän vahva ja tukevasti kiinnitetty.

### **028.13.7 Renkaat Ja Vanteet**

Renkaissa tulee olla kulutus pintaa vähintään 2 millia kuluneimmassa kohdassa. Moottoripyörissä, joiden loppunopeus ylittää kilpailumatkalla 200 km/h, tulee olla V -merkinnällä varustetut renkaat. Slicks -tyyppisten renkaiden käyttö on sallittu vain Super Gas Bike-, Super Pro Street Bike-, Pro Stock Bike-, Competition Bike, Super Twin Top Gas- ja Super Twin Top Fuel- ryhmissä. Renkaiden tulee olla varustettu metallisilla venttiilihatuilla (lukuunottamatta StreetBike), joiden sisäpuolella on kumitiivistet.

#### **028.13.8 Etuhaarukka**

Etuhaarukan tulee olla jousitettu ja joustovaran on oltava vähintään 50 milliiä. Etuhaarukan saa vaihtaa toisenlaiseen, alkuperäistä muistuttavaan haarukkaan. T –kappaleiden tulee sijaita alkuperäisessä paikassaan, alkuperäisellä tavalla kiinnitettynä. Säädettävien T-kappaleiden käyttö on kielletty.

Etuhaarukan sisäputkien vähimmäishalkaisija on 32 milliiä. Sisäputket tai vastaavat saavat ulottua vain 30 millin verran ylemmän kolmiolevyn yläpuolelle. Jatkopalat on kielletty.

Eturingas ei saa ottaa kiinni pakoputkeen.

Etuhaarukkaa ei saa madaltaa vetämällä jousia sisään millään kiinnitysmekanismilla, ellei luokkakohtaisissa säännöissä ole toisin asiasta erikseen mainittu (Street Bike, Super Gas Bike, Pro Street Bike).

#### **028.13.9 Katteet Ja Spoilerit**

Katteet ja spoilerit tulee muotoilla ja asentaa paikoilleen niin, että ne sallivat ajajan vapaasti pyörän päälle ja pois ilman, että mikään osa joudutaan poistamaan. Katteet ja spoilerit eivät myöskään saa vaikeuttaa ajamista. Kaikki lamppujen lasit, jotka eivät ole valmistettu plexistä tai muusta vastaavasta särkymättömästä aineesta, tulee teipata huolellisesti. Satulan tulee olla sellainen, että se mahdollistaa hyvän ajoasennon.

#### **028.13.10 Maavara**

Pyörän maavaran tulee olla vähintään 50 mm mitattuna pyörän alimmasta kohdasta ajajan istuessa pyörän päällä.

#### **028.13.11 Akku**

Pyörän akun plusnavan tulee olla huolellisesti eristetty. Myös niin kutsutun apustartin molempien akunapojen tulee olla eristetyt. Starttiakkukärryjen tai -telineen päälle suositellaan erillistä akkuja suojaavaa kantta.

#### **028.13.12 Lisäpainot**

Mahdollisten lisäpainojen tulee olla tukevasti kiinnitetty pyörän runkoon tai moottoriin.

#### **028.13.13 Ilokaasu**

Ilokaasupullon tulee olla kiinnitetty moottoripyörän runkoon tukevasti. Ilokaasujärjestelmän tulee olla kaupallisesti markkinoitu tuote, jolloin valmistajan tunnisteet löytyvät koko järjestelmästä. Ilokaasupullon

lämmittäminen on sallittu vain termostaatilla varustetulla lämmityspeitteellä.

Jos ilokaasupullo on katteiden alla, tulee katteet voida avata nopeasti ilman työkaluja (esim. dzuz- kiinnikkeillä), jolloin pullon nopea sulkeminen on mahdollista hätätilanteessa.

**028.13.14 Tietokone**

Tietokonetta saa käyttää vain passiiviseen tiedon keruuseen. Kaikkien pyörän ajamiseen liittyvien toimintojen tulee olla yksin ajajan hallinnassa.

**028.13.15 Hätäkatkaisija**

Moottoripyöräryhmissä, joissa ajetaan alle 10 sekunnin aikoja, on moottoripyörä varustettava niin sanotulla "Dead Man" -tyyppisellä katkaisijalla, joka katkaisee sytytysvirran (tai polttoaineen syötön), jos ajaja joutuu erilleen moottoripyörästä. Katkaisijan tulee olla kytkettynä ajajaan aina pyörän moottorin käydessä tai pyörällä ajettaessa.

**028.13.16 Muuta**

**Pyörästä tulee poistaa rekistetkilpi ja peilit.**

Super Pro Street Bike-ryhmästä ylöspäin kourumainen pohjapanssari pakollinen. Pohjapanssarin valmistusmateriaali on vapaa, mutta sen tulee olla tukevasti kiinnitetty.

## **028.14 JUNIOR BIKE (JRB)**

### **028.14.1 Yleistä**

Ryhmä on tarkoitettu 10 – 16 vuotta täyttäneille henkilöille, täytyy olla 10 vuotta täyttänyt. Ryhmä perustuu vastakkainajoon henkilökohtaisella indeksillä. Lähdöt tapahtuvat parilähtöinä Full Tree –kuusella. Eliminaattorissa ja aika-ajoissa on voimassa Breakout – sääntö. Aika-ajon paremmuus ratkaistaan reaktioaikojen perusteella. Kilpailu matka 1/8 mile eli 201 metriä, aika rajoitus ajajan iän mukaan.

### **028.14.2 Moottori**

Kaksi tai nelitahtinen valmistaja vapaa

50 cc 10-12vuotiaille aikarajoituksella 12.9 s ja hitaammat

125 cc 12-16 vuotiaille aikarajoituksella 8.9 s ja hitaammat. Tämän lisäksi Briggs & Stratton 206cc malli variaattorilla ja [480cc V2](#) hyväksytyt.

Moottorin viritys on rajattu. Kaasuttimen ja ilmanpuhdistimen saa vaihtaa tai poistaa. Pakoputken saa vaihtaa.

### **028.14.3 Vaihteisto**

50cc ja 125cc saa olla manuaalivaihteinen. Ketju ja variaattori suoja pakolliset.

### **028.14.4 Runko**

Minimi halkaisija 25 mm saumaton teräs- tai chromimolyputki 2 mm ainevahvuus. Wheelie barseja suositellaan käytettäväksi.

### **028.14.5 Jousitus**

Takana sallitaan jäykkä, edessä jousitettu minimi jousto 50 mm. Etujousituksen keulaputkien tulee olla vähintään 27 mm halkaisijaltaan.

### **028.14.6 Jarrut**

Jarrut edessä ja takana vaaditaan, levy- tai rumpujarru.

### **028.14.7 Maavara**

Pyörän maavaran tulee olla vähintään 50 mm mitattuna pyörän alimmasta kohdasta ajajan istuessa pyörän päällä

**028.14.8 Renkaat Ja Vanteet**

Minimi halkaisija 10" edessä ja takana, leveys vapaa.

**028.14.9 Minimipaino**

50 kg ilman ajajaa.

**028.14.10 Käynnistys**

Käynnistys tapahtuu joko manuaalisesti tai sähköstartilla. Työntö-, rulla- tai hinauskäynnistys on kielletty. Pyörään vaaditaan ns. "kill switch" tyyppinen katkaisija, joka katkaisee sytytysvirran jos ajaja joutuu erilleen pyörästään. Katkaisijan tulee olla kytkettynä ajajaan aina pyörän moottorin käydessä.

## 028.15

### STREET BIKE (SB)

Street Bike ajetaan bracket –tyyppisenä kilpailuna. Bracket perustuu vastakkainajoon henkilökohtaisella indeksillä. Henkilökohtaisen indeksin voi asettaa välille 10.00 – 15.00 sekuntia. Kilpailu ajetaan aika/dial in välillä 10-15 s. Jos taas kilpailija on hitaampi kuin 15 s hänet hyväksytään kilpailuun, mutta kilpailussa indeksi / dial in aika ei saa olla hitaampi kuin 15 s. Lähdöt tapahtuvat parilähtöinä Full Tree –kuusella.

Eliminaattorissa Breakout –säntö on voimassa. Aika-ajon paremmuus ratkaistaan reaktioaikojen perusteella. Street Bike -ryhmän moottoripyörän tulee perustua vakiomoottoripyörään. Pyörän ei tarvitse olla rekisteröity.

#### 028.15.1 Moottori

Moottorin viritys on vapaa, mutta ahtaminen ja ilokaasulaitteiston käyttö on kielletty. Akkujen lukumäärä on rajoitettu yhteen ja sen tulee sijaita alkuperäisessä paikassaan.

#### 028.15.2 Pakoputkisto

Pakoputkiston saa vaihtaa toisenlaiseen putkistoon. Äänenvaimennin on pakollinen.

#### 028.15.3 Kytkin Ja Vaihteisto

Ensiö- ja toisiovälitykset saa vaihtaa. Paineilma- ja elektronisen vaihtajan käyttö on kielletty. Vaihteen vaihtaminen ei saa katkaista sytytystä tai polttoaineen syöttöä. Pyörän alkuperäisen käynnistyslaitteiston tulee olla toimintakunnossa. Ulkopuolista käynnistyslaitteistoa ei saa käyttää.

#### 028.15.3 Runko Ja Katteet

Kaikenlaiset runkomuutokset ovat kiellettyjä. Takahaarukan saa vaihtaa tai sitä saa jatkaa, mutta pyörän suurin sallittu akseliväli on 1500 mm. Jos moottoripyörän akseliväli on alkuperäisenä suurempi kuin 1500 mm, on pyörän suurin sallittu akseliväli pyörän alkuperäinen akseliväli.

Moottoripyörän takajousituksen tulee olla toiminnassa. Wheelie Barsien käyttö on kielletty.

Niin kutsuttujen tankki- ja satuladummyjen käyttö on kielletty. Ohjaustangon saa vaihtaa.

Keulan lyhentäminen AMA PROSTAR sääntöjen mukaisilla liinoilla on sallittu

#### **028.15.4 Renkaat Ja Vanteet**

Renkaat ja vanteet saa vaihtaa toisenlaisiin moottoripyöräkäyttöön tarkoitettuihin. Renkaiden tulee olla katuhyväksytyt (DOT). Slicksit kielletty.

## **028.16 SUPER GAS BIKE (SGB)**

Super Gas Bike- ryhmällä on kiinteä indeksi 9.5 sekuntia. Lähdöt tapahtuvat parilähtöinä Pro Tree –kuusella.

Super Gas Bike -ryhmän moottoripyörän tulee perustua vakiomoottoripyörään. Pyörän ei tarvitse olla rekisteröity.

### **028.16.1 Moottori**

Ei rajoituksia.

### **028.16.2 Kytkin Ja Vaihteisto**

Ei ulkopuolista käynnistyslaitteistoa.

### **028.16.3 Runko Ja Katteet**

Ei rajoituksia.

### **028.16.4 Renkaat Ja Vanteet**

Vain moottoripyöräkäyttöön tarkoitettut renkaat ja vanteet sallittu.

### **028.16.5 Wheelie Bars**

Kielletty.

## **028.17 PRO STREET BIKE (ProSB)**

Pro Street Bike -ryhmän moottoripyörän tulee perustua vakiomoottoripyörään. Pyörän ei tarvitse olla rekisteröity.

### **028.17.1 Moottori**

Vapaastihengittävän moottorin suurin sallittu iskutilavuus on **1460 cc**.

Turboahdettu moottori on sallittu, mutta sen suurin sallittu iskutilavuus on 1224 cc tai alkuperäisen kokoinen. Ilokaasun käyttö on sallittu, suurin sallittu iskutilavuus on 1435 cc. Turbon imupuolen suurin sallittu kurkun halkaisija on 48 milliiä. Ilokaasun ja turbon yhdistelmä ei ole sallittu.

Pro Street Bike- luokassa moottori ja runko pitää olla alkuperältään samaan merkkiin ja malliin kuuluvia.

### **028.17.2 Vaihteet**

Paineilma- ja elektronisen vaihtajan käyttö on kielletty. Elektronista sytytyksenkatkaisua tai polttoaineen syötön katkaisua saa käyttää vaihtaessa.

### **028.17.3 Kytkin**

Lock-up sallittu.

### **028.17.4 Sytytysjärjestelmä**

Lähtökierrosten rajoittajan käyttö on kielletty.

### **028.17.5 Akku Ja Starttimoottori**

Moottoripyörässä tulee olla oma toimiva käynnistysjärjestelmä. Apuvirran käyttö käynnistyksessä kielletty.

### **028.17.6 Katteet**

Tankki-"dummy" sallittu, mutta sen tulee muistuttaa muodoltaan alkuperäistä tankkia. Tankin tulee olla erillinen kokonaisuus joka kiinnitetään runkoon.

Istuinosa saa olla syvennetty siten, että se estää ajajaa liukumasta taaksepäin. Takakatteen ja istuimen saa yhdistää kiinteästi toisiinsa. Istuimen minimikorkeus on matalimmasta kohdasta mitaten 500 mm maasta. Takakatteen tulee ylittää taka-akselin keskipisteen kautta vedetyn pystysuoran linjan ohi.

**028.17.7 Runko**

Ohjauskulman muuttaminen (negatiiviseen suuntaan muuttaminen kielletty) T-kappaleen kulmia muuttamalla sallittu. Moottorin kiinnityksiä ei saa siirtää tai muuntaa. Maksimiakseliväli on 1520 mm.

Keulan lyhentäminen AMA PROSTAR sääntöjen mukaisilla liinoilla on sallittu

Moottoripyörän takajousituksen tulee olla toiminnassa.

**028.17.8 Takahaarukka**

Takahaarukkaa saa modifioida. Oman takahaarukan saa rakentaa. Svingin kiinnityksiä runkoon saa muuttaa.

**028.17.9 Hallintalaitteet**

Jalkatappien, vaihdepolkimen, jarrupolkimen ja muiden hallintalaitteiden tulee sijaita taka-akselin etupuolella.

**028.17.10 Renkaat**

Vain katukäyttöön hyväksytyt renkaat sallittuja (DOT).

**028.17.11 Wheelie Bars**

Kielletty

**028.17.12 Paino**

Alle 800 cc vapaasti hengittävät 155 kg. Vapaasti hengittävät 800-1000 cc 165 kg. Yli 1000 cc ja turboahdetut moottorit minipaino 175 kg.

## 028.18

### **SUPER PRO STREET BIKE (SPSB)**

Super Pro Street Bike -ryhmän moottoripyörän tulee perustua vakiomoottoripyörään. Pyörän ei tarvitse olla rekisteröity. Super Pro Street Bike-ryhmään saa osallistua myös Streetbike Shootout (SBS)-ryhmän sääntöjen mukaisella pyörällä, mutta moottoripyörän on oltava jommankumman sääntölistauksen mukainen (SPSB tai SBS). Ryhmän tunnuksena moottoripyörän kyljessä tulee olla ryhmätunnus SPSB riippumatta siitä, kumman ryhmän sääntöjen mukainen ajoneuvo on kyseessä.

#### **028.18.1 Moottori**

Vapaasti hengittävän moottorin suurin sallittu iskutilavuus on 1700 cc. Ahdettu moottori on sallittu, mutta sen suurin sallittu iskutilavuus on 1300 cc. Ilokaasun käyttö on sallittu, suurin sallittu iskutilavuus on 1700 cc. Ilokaasun ja turbon yhdistelmä ei ole sallittu.

Laturin saa poistaa tai kytkeä pois toiminnasta.

#### **028.18.2 Kytkin Ja Vaihteisto**

Ulkopuolisen käynnistyslaitteiston ja/tai apuakkujen käyttö on sallittua. Vaihteiston modifiointi on sallittua, mutta vaihtamisen on tapahduttava manuaalisesti jalalla. Paineilma- ja elektronisen vaihtajan käyttö on kielletty. Elektronista sytytyksenkatkaisua tai polttoaineen syötön katkaisua saa käyttää vaihtaessa.

#### **028.18.3 Katteet**

Lasikuitujäljitelmien, niin sanottujen dummyjen, käyttö alkuperäisen tankin ja satulan tilalla on sallittu, mutta pyörä tulee olla tunnistettavissa joksikin tuotantomalliseksi moottoripyöräksi. Moottoripyörän merkin ja mallin tulee olla näkyvissä pyörässä. Istuimen minimikorkeus on matalimmasta kohdasta mitaten 500 mm maasta. Pyörän etu- ja takavalojen ei tarvitse toimia. Jos alkuperäisiä kuoria ei käytetä, pitää ne korvata alkuperäisiä muistuttavilla koptioilla.

#### **028.18.4 Runko**

Takahaarukan saa vaihtaa tai muuttaa ja sen saa hitsata kiinni runkoon ja takajousituksen saa jäykistää. Etuhaarukan kulmaa saa muuttaa, mutta suurin sallittu keulakulma on 40 astetta. Aftermarket-rungot ovat sallittuja.

Eturataan tukilaakerin käyttö on sallittu.

Akseliväli saa olla korkeintaan 1730 mm

Kourumainen pohjapanssari pakollinen. Pohjapanssarin valmistusmateriaali on vapaa, mutta sen tulee olla tukevasti kiinnitetty.

**028.18.5 Hallintalaitteet**

Jalkatappien, vaihdepolkimen, jarrupolkimen ja muiden hallintalaitteiden tulee sijaita taka-akselin etupuolella.

**028.18.6 Wheelie Bars**

Kielletty.

**028.18.7 Renkaat**

Eturenkaan leveyden tulee olla vähintään 2.75". Eturenkaan halkaisijan on oltava vähintään 16" tai korkeintaan 21". Renkaat ja vanteet saa vaihtaa toisenlaisiin moottoripyöräkäyttöön tarkoitettuihin. Takarenkaana sallitaan korkeintaan 8.5" levyinen slicksi.

## 028.19 PRO HARLEY DRAGS (PHD)

Pro Harley Drags -ryhmän moottoripyörän tulee perustua kaksisylinterisellä 45 asteen kulmalla olevaan työntötanko moottorilla varustettuun moottoripyörään, Aftermarket runko sallittu. Pyörän ei tarvitse olla rekisteröity.

### 028.19.1 Moottori

Moottorin viritys on vapaa. **Suurin sallittu koko vapaasti hengittäville moottoreille on 2100cc = 128 cid, ahdetuille sekä ilokaasukäyttöisille moottoreille 1575cc = 96 cid** Ilokaasun ja turbon yhdistelmä ei ole sallittu.

### 028.19.2 Kytkin Ja Vaihteisto

Pyörän tulee käynnistyä sen alkuperäisellä käynnistyslaitteistolla. Ulkopuolista käynnistyslaitteistoa ei saa käyttää. Paineilmavaihtajan, Electric Shifterin sekä puoli- tai täysautomaattivaihteiston käyttö on kielletty. Sytytyksen katko sallittu

### 028.19.3 Runko

Suurin sallittu akseliväli on 1030 mm mitattuna kampiakselista taka-akselille sen ollessa takimmaisessa asennossaan. Runkoon tulee hitsata kiinni ohjauksen rajoittajat, jotka sallivat ohjauksen kääntyvän vähintään 30 ja korkeintaan 55 astetta kumpaankin suuntaan. Ohjausiskunvaimentimet eivät saa toimia ohjauksen rajoittimina.

### 028.19.4 Renkaat Ja Vanteet

Renkaiden pitää olla tieliikenteeseen hyväksytyjä, myös autonrenkaat sallittu. Takarenkaana sallitaan korkeintaan 7" levyinen slicksi.

### 028.19.5 Wheelie Bars

Kielletty.

### 028.19.6 Öljynkeräyssäiliö

Öljynkerääjä on pakollinen.

### 028.19.7 Minimipaino

Pyörän minimipaino kilpailukunnossa on 180 kg.

## **028.20 STREET HARLEY DRAGS (SHD)**

Street Harley Drags ryhmä on tarkoitettu Harley Davidson moottoriin perustuville rekisteröitäville moottoripyörille, mutta pyörän ei tarvitse olla rekisteröity. Lähdöt tapahtuvat parilähtöinä Pro Tree –kuusella.

### **028.20.1 Moottori**

Moottorin iskutilavuus sekä viritysaste on vapaa. Moottorissa sallitaan 2% porausvara. Ahtimen käyttö sallittu, ilokaasu kielletty.

### **028.20.2 Kytkin Ja Vaihteisto**

Paineilmavaihtajan, electric shifterin sekä puoli- ja täysautomaattivaihteistojen käyttö kielletty. Lock Up kytkin sallittu. Ensio- ja toisiovälitykset saa vaihtaa

### **028.20.3 Runko Ja Katteet**

Alkuperäinen tai vastaava aftermarket runko, myös chopperit sallitaan. Keulan lyhentäminen liinoilla on kielletty. Niin kutsuttujen tankki- ja satuladummyjen käyttö on kielletty. Moottoripyörän takajousituksen tulee olla toiminnassa.

### **028.20.4 Takahaarukka**

Takahaarukan pituus tulee olla kyseisen mallin vakio.

### **028.20.5 Renkaat Ja Vanteet**

Renkaiden pitää olla tieliikenteeseen hyväksytyjä, myös autonrenkaat sallittu

### **028.20.6 Wheelie Bars**

Kielletty.

### **028.20.7 Paino**

Moottoripyörän minimipaino 180 kg.

## 028.20.8 Indeksitaulukko

	Iskutilavuus	Vapaastihengittävä	Ahdettu
Buell	-1000cc	SH/B 12.50 s	SH/BA 12.20 s
	1001cc - 1250cc	SH/C 12.00 s	SH/CA 11.70 s
	1251cc - 1450cc	SH/D 11.50 s	SH/DA 11.20 s
	1451cc - 1650cc	SH/E 11.00 s	SH/EA 10.70 s
	1651cc -	SH/F 10.50 s	SH/FA 10.20 s
Sportster	- 1000cc	SH/A 13.50 s	SH/AA 13.20 s
	1001cc - 1250cc	SH/C 12.00 s	SH/CA 11.70 s
	1251cc - 1450cc	SH/D 11.50 s	SH/DA 11.20 s
	1451cc - 1650cc	SH/E 11.00 s	SH/EA 10.70 s
	1651cc -	SH/F 10.50 s	SH/FA 10.20 s
Big Twin	- 1600cc	SH/B 12.50 s	SH/BA 12.20 s
	1601cc -	SH/D 11.50 s	SH/DA 11.20 s
V-Rod		SH/D 11.50 s	SH/DA 11.20 s

Lisäksi luokassa noudatetaan Competition Index Control (CIC) sääntöä.(kts dragrace lajisäännöt kohta 028.12.5 Indeksi ja indeksin kiristysjärjestelmä)

## 028.21 PRO STOCK BIKE (PSB)

Pro Stock Bike säännöt samat kuin UEM:n sääntökirjassa. UEM:n sääntökirja löytyy UEM nettisivuilta [www.uem-online.org](http://www.uem-online.org)

## 028.22 COMPETITION / FUNNY BIKE (CB / FB)

**Huom! Kohdan 028.22 säännöt ovat kansalliset FB -säännöt. (Funny Bike UEM -säännöt [www.uem-online.org](http://www.uem-online.org))**

### 028.22.1 Moottori

Auton moottorin käyttö moottoripyörän voimanlähteenä on sallittu vain silloin, kun pyörä on rakennettu niin, että sen paino ja painonjakautuma ovat samanlaisia kuin moottoripyörän moottoria käytettäessä. Ahdetuille suurin sallittu kuutiolavuus on 2100cc ja vapaastihengittäville 3000cc.

### 028.22.2 Runko

Kantavien runkoputkien halkaisijan tulee olla vähintään 20 mm ja seinämän paksuuden 1.5 mm. Jos runko on valmistettu yhdestä kantavasta runkoputkesta, tulee sen halkaisijan olla vähintään 50 mm. Moottori ei saa olla rungon kantavana osana. Moottori tulee sijoittaa niin, että pyörän painonjakautuma säilyy turvallisena. Akseliväliin ei rajoituksia

### 028.22.3 Hallintalaitteet

Kaikkien hallintalaitteiden kahvojen, esimerkiksi jarru- ja kytkinkahvojen päiden tulee olla pyöristettyjä niin, että niiden halkaisija on vähintään 19 mm. Päät voivat olla myös litistettyjä, mutta niidenkin tulee olla pyöristetyt. Litistettyjen osien minimipaksuus on 14 mm. Kahvojen päiden tulee olla kiinteästi liitetyt varsinaiseen kahvaan niin, että ne muodostavat yhtenäisen osan.

### 028.22.4 Renkaat Ja Vanteet

Moottoripyörässä tulee olla moottoripyöräkäyttöön tarkoitettu etuvanne. Takarenkään leveys ei saa ylittää vanteen leveyttä 50 mm enempää. Pienin sallittu etuvanteen koko on WM 1 x 16. Moottoripyörissä, joiden loppunopeus ylittää 200 km/h, tulee olla vähintään V–Nopeuslukitus merkinnällä varustetut renkaat tai road race –tyyppiset renkaat. Takarenkään sisärenkaan tulee olla kilpailumallista luonnonkumia.

### **028.22.5 Hätäkatkaisija**

Moottoripyörä on varustettava niin sanotulla "Dead Man" -tyyppisellä katkaisijalla, joka katkaisee sytytysvirran (tai polttoaineen syötön), jos ajaja joutuu erilleen moottoripyörästä. Katkaisijan tulee olla kytkettynä ajajaan aina pyörän moottorin käydessä tai pyörällä ajettaessa. Nitrometaanilla ajettaessa hätäkatkaisijan tulee katkaista nitrometaanin syöttö, pelkkä sytytysvirran katkaisu ei riitä.

### **028.22.6 Polttoainejärjestelmä**

Kaikissa moottoripyörissä, joissa polttoaineen syöttöä moottoriin käytetään käsikahvalla, tulee olla suoraan kaasuttajiin vaikuttava palautusjousi, joka palauttaa koneen tyhjäkäynnille heti, kun käsi irrotetaan kaasukahvasta. Nitrometaania polttoaineena käyttävissä pyörissä tulee vielä lisäksi olla toinen kaasuvaijeri eli niin sanottu palautusvaijeri.

Paineenalaisten polttoaineletkujen tulee olla korkeapainekäyttöön tarkoitettuja kuten esimerkiksi "aeroquipit" tai vastaavat. Moottoripyörät, joissa käytetään polttoaineena muuta kuin bensiiniä tai alkoholia (metanolia) ja joiden moottoria ei voi sammuttaa sytytysvirtaa katkaisemalla, täytyy varustaa nopeatoimisella polttoaineen sulkuventtiilillä. Sulkuventtiilin käyttökahva tulee sijoittaa niin, että ajaja voi käyttää sitä irrottamatta otettaan ohjaustangosta, ja sen tulee olla väriltään punainen. Sen tulee toimia kaikkiin suuntiin niin, että se katkaisee automaattisesti polttoaineen syötön moottoriin, jos ajaja joutuu erilleen moottoripyörästä. Sulkuventtiili täytyy kiinnittää ajajaan korkeintaan yhden metrin pituisella langalla aina kun pyörän moottori käynnistetään.

### **028.22.7 Räjähdyssuojaus**

Ajaja tulee eristää mekaanisesta ahtimesta vähintään 3 mm paksuisella teräslevyllä, 5 mm vahvuisella alumiinilevyllä tai muulla vastaavalla ja hyväksytyllä räjähdysten kestävällä levyllä. Ulkopuolinen kytkin pitää olla suojattu vähintään 1 mm vahvuisella teräslevyllä tai 3 mm vahvuisella alumiinilevyllä.

Moottoripyörissä, joissa käytetään mekaanista ahdinta tai polttoaineena nitrometaania, tulee ahtimen olla suojattu räjähdykseltä niin, että se on varustettu kumiletkeytydellä moottoriin, paineventtiilillä tai muulla vastaavalla tavalla. Myös niin sanottuja räjähdysremmejä (mieluiten SFI-hyväksytyt) suositellaan sekä ahdettuihin että ahtamattomiin moottoreihin.

#### **028.22.8 Lukitukset**

Kaikki öljyproput, mutterit tai ruuvit, jotka voivat löystyessään aiheuttaa öljyvuodon, tulee lukita metallilangalla. Myös seuraavat osat tulee lukita metallilangalla: takaratas, etu- ja taka-akseli, jarrupuristajien kiinnitykset, jarrulevyt ja jalkajarrun pääsylinteri.

#### **028.22.9 Öljynkeräyssäiliö**

Huohotinletkun pää tulee ohjata erilliseen öljynkeräyssäiliöön. Vapaastihengittäville moottoreille säiliön minimikoko on 0.5 litraa ja mekaanisesti ahdetuille moottoreille 2 litraa.

#### **028.22.10 Ohjaustanko**

Ohjaustangon vähimmäisleveys on 450 mm. Kädensijat tulee asentaa niin, että minimileveys saadaan mittaamalla kädensijojen päiden välinen etäisyys.

Ohjaustangon kumpaankin päähän tulee asentaa kuminen tai metallinen suojus.

Ohjaustangon tulee kääntyä vapaasti kummallekin puolelle vähintään 15 asteen verran eikä se saa missään vaiheessa koskettaa pyörän katteisiin. Kevytmetallista valmistetun ohjaustangon korjaaminen hitsaamalla on kielletty.

Runkoon tulee hitsata kiinni ohjauksen rajoittimet, jotka estävät ohjaustankoa tulemasta 30 mm lähemmäs polttoainetankkia, kun ohjaus on käännetty jompaan kumpaan suuntaan ääriasentoonsa.

## 028.23

### **SUPER TWIN TOP GAS (STTG)**

Super Twin Top Gas -ryhmässä saavat kilpailla ainoastaan moottoripyörät, joissa on kaksisylinterinen moottori. Paitsi muutokset kohdassa "yleiset säännöt", vaaditaan myös seuraavat muutokset:

#### **028.23.1 Moottori**

Moottori ei saa olla rungon kantava osa. Kahden moottorin käyttö on sallittua. Moottorin viritys on vapaa.

#### **028.23.2 Kytkin Ja Vaihteisto**

Kytkimen ja vaihdelaatikon rakenteet ovat vapaat, mutta ulkopuolisen kytkimen tulee olla huolellisesti suojattu teräslevyllä tai vähintään 3 mm paksuisella alumiinikuvulla. Ulkopuolisen startin käyttö on sallittu.

#### **028.23.3 Runko**

Kantavien runkoputkien seinämän paksuuden tulee olla vähintään 1.5 mm.

Runkoputkien halkaisijan tulee olla vähintään 20 mm. Jos runko on valmistettu ainoastaan yhdestä kantavasta runkoputkesta, tulee sen halkaisijan olla vähintään 50 mm.

Runkoon tulee hitsata kiinni ohjauksen rajoittajat, jotka estävät ohjaustankoa kääntymästä enempää kuin 40 astetta kumpaankin suuntaan. Lisäksi pyörässä tulee olla kaksi ohjausiskunvaimenninta, jotka eivät saa kuitenkaan toimia ohjauksen rajoittimina.

#### **028.23.4 Renkaat**

Renkaissa tulee olla V- nopeusluokituksen merkintä tai renkaiden tulee olla slickstyypiset.

#### **028.23.5 Polttoainejärjestelmä**

Polttoaineen ruiskutusjärjestelmä on varustettava toisella kaasuvaijerilla eli niin sanotulla palautusvaijerilla, joka palauttaa moottorin tyhjäkäynnille, jos kaasuvaijeri hirttää kiinni.

#### **028.23.6 Wheelie Bars**

Sallittu.

**028.23.7 Etuhaarukka**

Etuhaarukan sisäputkien halkaisijan tulee olla vähintään 32 mm.

**028.24 SUPER TWIN TOP FUEL (STTF)**

Super Twin Top Fuel säännöt samat kuin UEM:n sääntökirjassa.  
([www.uem-online.org](http://www.uem-online.org))

**028.25 TOP FUEL BIKE (TFB)**

Top Fuel Bike -säännöt samat kuin UEM:n sääntökirjassa.  
([www.uem-online.org](http://www.uem-online.org))

**028.26 LAJIIN LIITTYVIÄ KOTISIVUJA**

SML	<a href="http://www.moottoriliitto.fi">www.moottoriliitto.fi</a>
FHRA/FDBA	<a href="http://www.fhra.fi">www.fhra.fi</a>
FIM	<a href="http://www.fim.ch">www.fim.ch</a>
NHRA	<a href="http://www.nhraonline.com">www.nhraonline.com</a>
Svensk Dragracing	<a href="http://www.dragracing.se">www.dragracing.se</a>
Norsk Dragracing Gardermoen	<a href="http://www.norskdragracing.com">www.norskdragracing.com</a>
SFI Foundation Inc.	<a href="http://www.sfifoundation.com">www.sfifoundation.com</a>