

Istruzioni di montaggio

Fitting instruction

HONDA

CBR 1000 RR 08/09

Tutti i prodotti sono realizzati per uso esclusivamente agonistico e in circuito chiuso. È vietato l'uso su strade pubbliche.
All products are designed for racing use only and in a closed circuit.
It is forbidden to use on public roads.

-
1. Smontare il sellino e svitare i 4 perni contrassegnati in figura 1
Remove the saddle and unscrew the 4 pins marked in Figure 1



2. Svitare le viti 1 e 2 come in immagine 2.
Loosen the screws 1 and 2 as shown in picture 2.



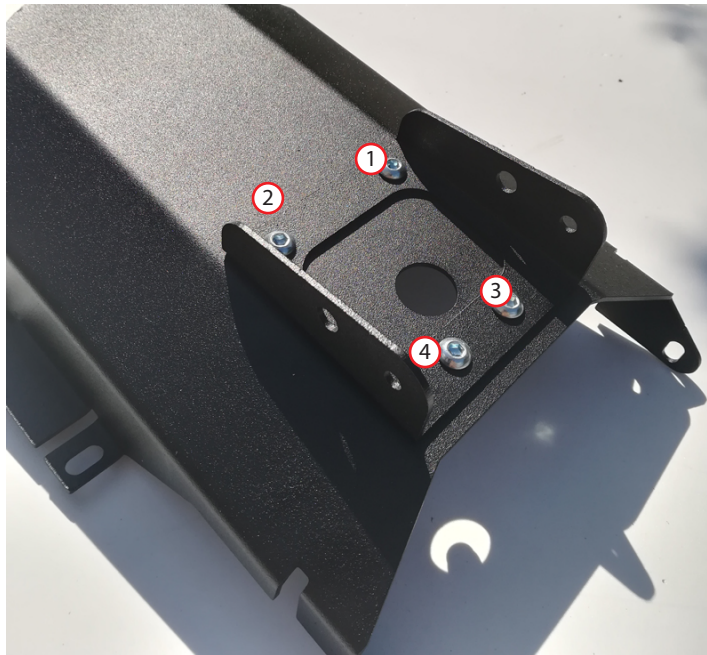
-
3. Svitare le viti contrassegnate in immagine 2. (DX/ SX)
Unscrew the screws marked in image 2. (DX / SX)



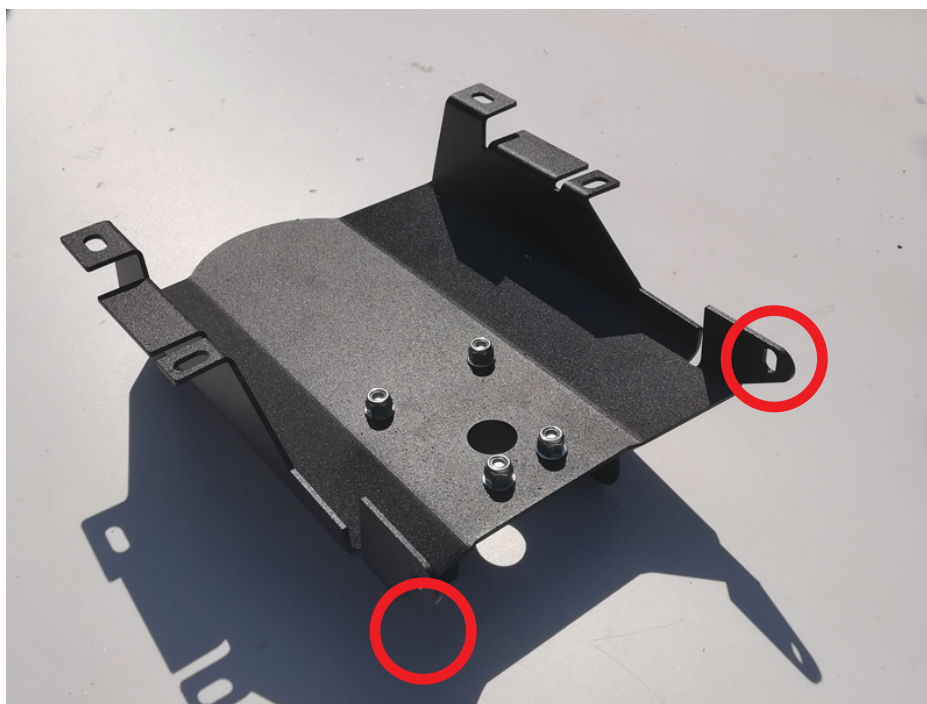
4. Staccare le spinette stop e togliere il portatarga originale
Remove the stop pins and remove the original license plate holder



-
5. Montare l'attacco targa al sottocodone con i perni in dotazione 6x16 come nell'immagine 1.
Fit the number plate connection to the underplate with the supplied 6x16 pins as in image 1



2. Montare lo stop originali negli alloggi contrassegnati in rosso come nell'immagine 2.
Mount the original stop in the apartments marked in red as in image 2.



N.B

-L'articolo 259 del Regolamento di Esecuzione del CDS (in relazione all'articolo 100 del CdS), prevede la possibilità di sostituire il porta targa rispettando le seguenti regole .

L'elemento in questione non è assoggettato ad omologazione, è un accessorio "obbligatorio" e la sua composizione non rientra tra quelle specifiche che sono le caratteristiche funzionali previste nel codice della strada.

Se la targa è posta al di sopra di 1,20 m dal terreno questa può essere inclinata di 15° verso il basso. Se posta sotto tale quota, l'inclinazione potrà essere al massimo di 30°, con le cifre della sigla alfanumerica rivolte verso l'alto.

Il catadiottero inferiore deve essere sempre presente omologato e perpendicolare al terreno.

La luce della targa deve essere presente omologata e funzionante.

Ammesso l'uso di cornici porta targa a condizione che siano di materiale opaco e che ricoprano il bordo della targa per una profondità non superiore a 3 mm;

Il materiale con cui deve essere realizzato il componente non deve essere riflettente, così come le viti che tengono fissata la targa.